



# PIANO SOVRACOMUNALE di PROTEZIONE CIVILE

## *Fra i Comuni di*



### **Candiolo**

Via Foscolo, 4 – Tel. 011.9934800 – fax 011.9625926

e-mail [comandopm@comune.candiolo.torino.it](mailto:comandopm@comune.candiolo.torino.it)



### **Castagnole Piemonte**

Via Roma, 2 – Tel. 011.9862811, fax 011.9862501

e-mail [pm@castagnolepiemonte.net](mailto:pm@castagnolepiemonte.net)



### **None**

Piazza Cavour, 9 – Tel. 011.9904224, fax 011.9864889

e-mail [polizia@comune.none.to.it](mailto:polizia@comune.none.to.it)



### **Piobesi Torinese**

Corso Italia, 9 – Tel. 011.9657033, fax 011.9650978

e-mail [poliziamunicipale@comune.piobesi.to.it](mailto:poliziamunicipale@comune.piobesi.to.it)



### **Virle Piemonte**

Via Birago, 6 – Tel. 011.9739223, fax 011.9739119

e-mail [vigili.virle.piemonte@reteunitaria.piemonte.it](mailto:vigili.virle.piemonte@reteunitaria.piemonte.it)

## Parte I - Analisi Territoriale CANDIOLO

---

# PIANO SOVRACOMUNALE di PROTEZIONE CIVILE

*Servizio Associato Candiolo, Castagnole Piemonte, None, Piobesi Torinese, Virle Piemonte*

---

## Sommario

1.1	Inquadramento territoriale .....	3
1.2	Assetto idrografico e geomorfologico .....	10
1.3	Rete infrastrutturale e dei trasporti .....	13
1.4	Manufatti principali .....	16

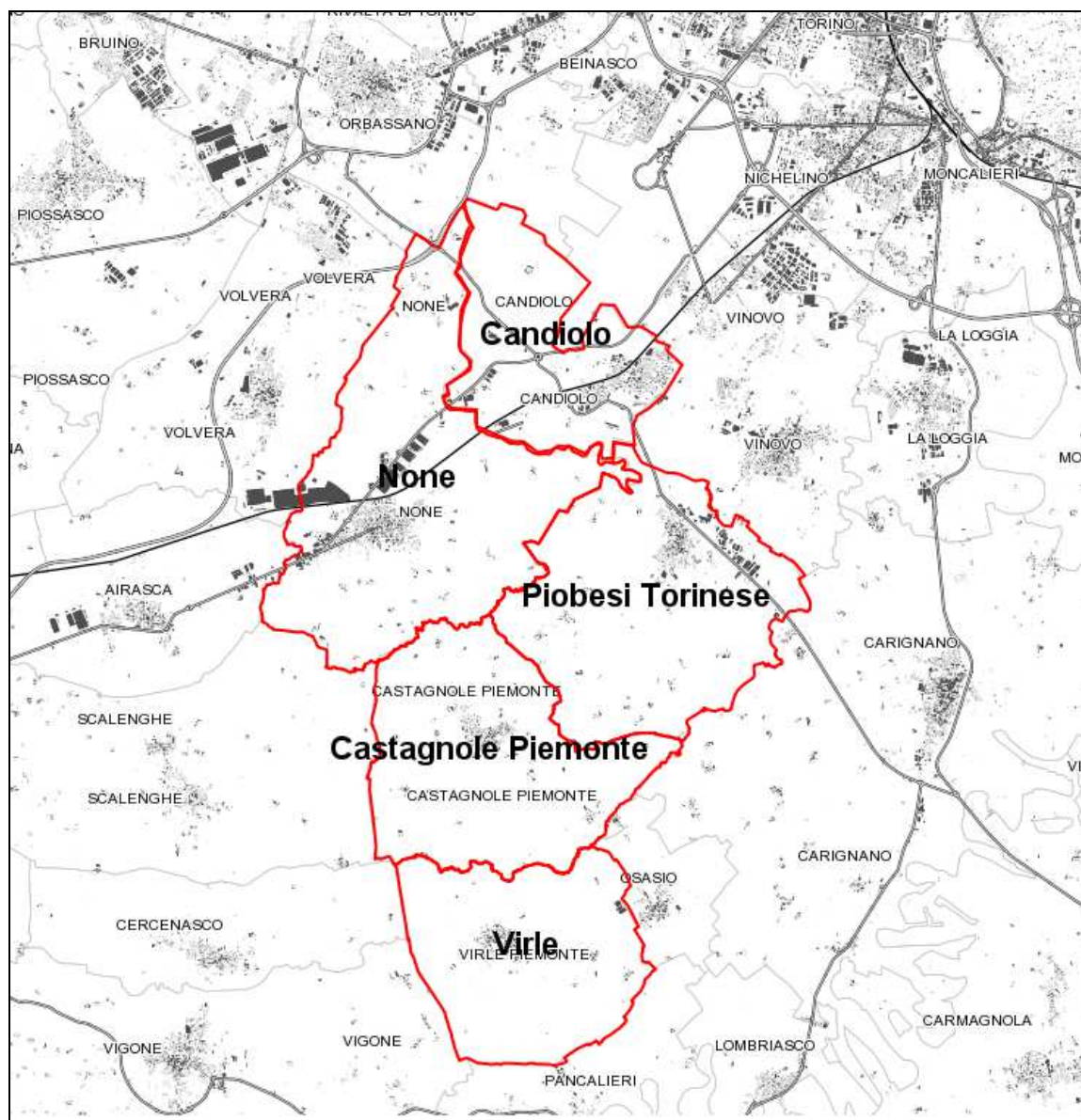
## PIANO SOVRACOMUNALE di PROTEZIONE CIVILE

Servizio Associato Candiolo, Castagnole Piemonte, None, Piobesi Torinese, Virle Piemonte

### 1.1 Inquadramento territoriale.

I Comuni di Candiolo, Castagnole Piemonte, None, Piobesi Torinese e Virle Piemonte (di seguito Comuni associati) gestiscono in forma associata il Servizio di Protezione Civile.

I Comuni associati ricoprono una superficie di circa 86 Km<sup>2</sup> e sono posizionati nella parte sud della Provincia di Torino, quasi al confine con la Provincia di Cuneo; rispetto al Comune di Torino, capoluogo regionale, i Comuni Associati distano da 15 Km (Candiolo, il più vicino) a 30 km (Virle P.te, il più lontano) in direzione sud.



I Comuni Associati confinano a

- Nord con i Comuni di Nichelino, Orbassano e Vinovo;
- Est con i Comuni Carignano, Osasio e Vinovo;
- Sud con i Comuni di Pancalieri e Vigone;

## PIANO SOVRACOMUNALE di PROTEZIONE CIVILE

Servizio Associato Candiolo, Castagnole Piemonte, None, Piobesi Torinese, Virle Piemonte

- Ovest con i Comuni di Airasca, Cercenasco, Scalenghe, Vigone e Volvera.

Dal punto di vista geomorfologico il territorio risulta nel complesso pianeggiante con quote altimetriche che variano tra i 230 e i 260 metri sul livello del mare e con un andamento lievissimamente degradante verso il fiume Po, in direzione est.

I dati generali di ogni Comune sono riassunti nelle cinque schede seguenti.

### DATI GENERALI – Comune di Candiolo

Indirizzo Municipio	Via Foscolo 4 – 10060 Candiolo (TO)
Numeri utili:	Centralino 011 9934807 Fax 011 9621108 Polizia Municipale 011.9904224 (011.9934818) Email PEC: <a href="mailto:comune.candiolo.to@cert.legalmail.it">comune.candiolo.to@cert.legalmail.it</a> email: <a href="mailto:segreteria@comune.candiolo.torino.it">segreteria@comune.candiolo.torino.it</a> Sito istituzionale: <a href="http://www.comune.candiolo.torino.it/">www.comune.candiolo.torino.it/</a>
Coordinate geografiche:	sistema sessagesimale 44° 57' 36,72" N - 7° 36' 10,08" E sistema decimale 44,9602° N - 7,6028° E
Coordinate cartografiche:	sistema di coordinate WGS_1984_UTM_Zone_32N 389662 N 4979487 E
Altitudine:	237 m s.l.m.(min 234 - max 259)
Classificazione sismica:	Zona sismica 4
Classificazione climatica:	Zona climatica E
Estensione:	11,9 Km <sup>2</sup>
Popolazione residente:	5.606 abitanti (01/01/2013 - Istat)

## PIANO SOVRACOMUNALE di PROTEZIONE CIVILE

Servizio Associato Candiolo, Castagnole Piemonte, None, Piobesi Torinese, Virle Piemonte

Densità popolazione:	471.10 ab./Kmq
Località principali:	Cascina Prato Fiorito, Cascina Gallo, Cascina Baraccone, Cascina Parpaglia, Cascina Pignere, Cascina Motta, Ciabot
Viabilità principale:	S.P. 23 del Colle di Sestriere (SP 23R), S.P. 140 – S.P. 142 – S.P. 144
Idrografia principale:	Torrente Chisola, Bealera del Molino
C.O.M. – Centro Operativo Misto:	ZONA 1 – SOTTOZONA IV – Nichelino
Zona di allerta meteo idrologica D.G.R. 30-07-2007 n.46-6578:	L

### DATI GENERALI – Comune di Castagnole Piemonte

Indirizzo Municipio	Via Roma 2 – 10060 Castagnole Piemonte (TO)
Numeri utili:	Centralino 011 9862811 Fax 011 9862501 Polizia Municipale 011.9904224 Email PEC: info@pec.castagnolepiemonte.net Sito istituzionale: www.castagnolepiemonte.net
Coordinate geografiche:	sistema sessagesimale 44° 53' 56,76" N - 7° 34' 1,92" E sistema decimale 44,8991° N - 7,5672° E
Coordinate cartografiche:	sistema di coordinate WGS_1984_UTM_Zone_32N 389662 N 4979487 E
Altitudine:	244 m s.l.m.(min 238 - max 248)
Classificazione sismica:	Zona sismica 3

## PIANO SOVRACOMUNALE di PROTEZIONE CIVILE

Servizio Associato Candiolo, Castagnole Piemonte, None, Piobesi Torinese, Virle Piemonte

Classificazione climatica:	Zona climatica E
Estensione:	19,29 Km <sup>2</sup> di cui: <i>Area urbana: 0.65 Km<sup>2</sup></i> <i>Area agricola: 15 Km<sup>2</sup></i> <i>Area boschiva: 2.8 Km<sup>2</sup></i> <i>Area industriale: 0.065 Km<sup>2</sup></i>
Popolazione residente:	2.224 abitanti (01/01/2013 - Istat)
Densità popolazione:	115,30 ab./Km <sup>2</sup>
Località principali:	Airale, Frazione Oitana, Pascolo della Croce, Regione Tetti Pesci
Viabilità principale:	S.P. 141 – S.P. 145 – S.P. 146 – S.P. 147
Idrografia principale:	Rio Oitana, Canale del Molino, Canale della Fuga, Rio Ologna, Rio Essa
C.O.M. – Centro Operativo Misto:	ZONA 1 – SOTTOZONA V – Moncalieri
Zona di allerta meteo idrologica D.G.R. 30-07-2007 n.46-6578:	L

### DATI GENERALI – Comune di None

Indirizzo Municipio	Piazza Cavour 9 – 10060 None (TO)
Numeri utili:	Centralino 011 9990811 Fax 011 9863053 Polizia Municipale 011 9904224 Email PEC: protocollo@pec.comune.none.to.it Sito istituzionale: www.comune.none.to.it
Coordinate geografiche:	sistema sessagesimale 44° 56' 2,76" N - 7° 32' 28,32" E sistema decimale 44,9341° N - 7,5412° E

## PIANO SOVRACOMUNALE di PROTEZIONE CIVILE

Servizio Associato Candiolo, Castagnole Piemonte, None, Piobesi Torinese, Virle Piemonte

Coordinate cartografiche:	sistema di coordinate WGS_1984_UTM_Zone_32N 384880 N 4976485 E
Altitudine:	246 m s.l.m.(min 232 - max 259)
Classificazione sismica:	Zona sismica 3
Classificazione climatica:	Zona climatica E
Estensione:	24,64 Km <sup>2</sup> di cui: <i>Area urbana: 0.98 Km<sup>2</sup></i> <i>Area agricola: 23.08 Km<sup>2</sup></i> <i>Area boschiva: 0 Km<sup>2</sup></i> <i>Area industriale: 0.56 Km<sup>2</sup></i>
Popolazione residente:	8.026 abitanti (01/01/2013 - Istat)
Densità popolazione:	325,73 ab./Km <sup>2</sup>
Località principali:	San Dalmazzo, Palmero, San Ponzio
Viabilità principale:	S.P. 23 del Colle di Sestriere (SP 23R), S.P. 140 – S.P. 141 – S.P. 142
Idrografia principale:	Torrente Chisola, Rio Essa, Bealera del Mulino delle Acquette, Bealera dei Prati Salati, Bealera dei Calzolari, Bealera del Comune, Bealera di San Sebastiano o della Riserva
C.O.M. – Centro Operativo Misto:	ZONA 1 – SOTTOZONA IV – Nichelino
Zona di allerta meteo idrologica D.G.R. 30-07-2007 n.46-6578:	L

## PIANO SOVRACOMUNALE di PROTEZIONE CIVILE

Servizio Associato Candiolo, Castagnole Piemonte, None, Piobesi Torinese, Virle Piemonte

### DATI GENERALI – Comune di Piobesi Torinese

Indirizzo Municipio	Corso Italia 9 – 10040 Piobesi Torinese (TO)
Numeri utili:	Centralino 011 9657033 Fax 011 9650978 Polizia Municipale 011.9904224 Email PEC: protocollo.comune.piobesi.to@pec.it Sito istituzionale: <a href="http://www.comune.piobesi.to">www.comune.piobesi.to</a>
Coordinate geografiche:	sistema sessagesimale 44° 56' 2,04" N - 7° 36' 40,32" E sistema decimale 44,9339° N - 7,6112° E
Coordinate cartografiche:	sistema di coordinate WGS_1984_UTM_Zone_32N 390460 N 4976457 E
Altitudine:	233 m s.l.m.(min 232 - max 243)
Classificazione sismica:	Zona sismica 3
Classificazione climatica:	Zona climatica E
Estensione:	19,65 Km <sup>2</sup>
Popolazione residente:	3.711 abitanti (01/01/2013 - Istat)
Densità popolazione:	188,85 ab./Km <sup>2</sup>
Località principali:	Cascina Castelletto, Cascina Respagliette, Tetti Cavalloni, Tetti Respetrino
Viabilità principale:	S.P. 140, S.P. 142 – S.P. 145
Idrografia principale:	Torrente Chisola, Canale Oitana, Canale Essa, Canale Tornello, Canale Sacchetto.
C.O.M. – Centro Operativo Misto:	ZONA 1 – SOTTOZONA V – Moncalieri
Zona di allerta meteo idrologica D.G.R. 30-07-2007 n.46-6578:	L



## PIANO SOVRACOMUNALE di PROTEZIONE CIVILE

Servizio Associato Candiolo, Castagnole Piemonte, None, Piobesi Torinese, Virle Piemonte

### DATI GENERALI – Comune di Virle Piemonte

Indirizzo Municipio	Via Contessa Luigia Enrichetta Birago di Vische 6 – 10060 Virle Piemonte (TO)
Numeri utili:	Centralino 011 9739223 Fax 011 9739119 Polizia Municipale 011.9904224 Email: virle.piemonte@reteunitaria.piemonte.it Sito istituzionale: www.comune.virlepiemonte.to.it
Coordinate geografiche:	sistema sessagesimale 44° 51' 55,80" N - 7° 34' 16,32" E sistema decimale 44,8655° N - 7,5712° E
Coordinate cartografiche:	sistema di coordinate WGS_1984_UTM_Zone_32N 386930 N 4969055 E
Altitudine:	246 m s.l.m.(min 232 - max 252)
Classificazione sismica:	Zona sismica 3
Classificazione climatica:	Zona climatica E
Estensione:	14,06 Km <sup>2</sup> di cui: <i>Area urbana: 0.35 Km<sup>2</sup></i> <i>Area agricola: 13.65 Km<sup>2</sup></i> <i>Area boschiva: 0 Km<sup>2</sup></i> <i>Area industriale: 0.17 Km<sup>2</sup></i>
Popolazione residente:	1.181 abitanti (01/01/2013 - Istat)
Densità popolazione:	84 ab./Km <sup>2</sup>
Località principali:	Cascina Gorre, Cascina Miglia
Viabilità principale:	S.P. 138 - S.P. 141 – S.P. 148

## PIANO SOVRACOMUNALE di PROTEZIONE CIVILE

Servizio Associato Candiolo, Castagnole Piemonte, None, Piobesi Torinese, Virle Piemonte

Idrografia principale:	Torrente Lemina, Torrente Oitana, Rio Ologna, Canale comunale del Molino, Canale comunale dei Prati
C.O.M. – Centro Operativo Misto:	ZONA 1 – SOTTOZONA V – Moncalieri
Zona di allerta meteo idrologica D.G.R. 30-07-2007 n.46-6578:	L

### 1.2 Assetto idrografico e geomorfologico.

Il territorio dei comuni associati risulta nel complesso pianeggiante, presentando dolci ondulazioni legate ai terrazzamenti delle alluvioni fluviali che risultano però fortemente livellati e modificati in seguito agli interventi antropici (attività agricola, costruzione di rilevati stradali, ferroviari e civili).

Considerando la non presenza di aree collinari e montane, e quindi di fenomeni legati ai versanti, risulta che l'esondabilità dei corsi d'acqua è lo scenario di maggiore pericolosità geomorfologica-idraulica del territorio.

L'elemento geomorfologico di maggiore impronta è rappresentato dall'attività evolutiva dei corsi d'acqua, in particolare da quella del torrente Chisola che risulta essere il corso d'acqua più significativo del territorio. Esso transita in direzione Ovest-Est arrivando dal comune di Volvera (che confina con None sul lato ovest) e attraversa i comuni di None, Candiolo e Piobesi Torinese, proseguendo poi il suo corso verso il comune di Torino dove confluisce nel fiume Po.

Il torrente Chisola presenta un significativo andamento meandriforme interferendo con alcune aree del territorio che si trovano a quota sfavorevole in caso di esondazioni del torrente, con il conseguente interessamento di vaste aree al fenomeno, e mediamente il suo alveo si presenta incassato di circa due metri rispetto alla pianura circostante.

Il deflusso delle acque del Chisola da Ovest a Est è interrotto trasversalmente dal rilevato della linea ferroviaria Torino-Pinerolo che attraversa i nuclei abitati di None e Candiolo, costituendo un ostacolo al naturale deflusso superficiale delle acque di ruscellamento, favorendone localmente l'accumulo.

Nella zona sud del territorio dei comuni associati, che non è interessata dal torrente Chisola, i corsi d'acqua principali transitano nel centro abitato del comune di Virle in direzione Ovest-Est; nello specifico si tratta del torrente Lemina, che una volta entrato ad ovest nel territorio comunale di Virle (a confine con il comune di Cercenasco e Vigone) si scompone in vari rami definiti "ramate di Virle" (canale comunale del Molino e canale comunale dei Prati) per poi ricongiungersi, all'estremo est del territorio comunale (a confine con il comune di Osasio e Carignano), in un unico alveo che assumerà il nome di torrente Oitana e che finirà la sua corsa nel torrente Chisola.

Il reticolo idrografico secondario è costituito da una serie di canali, rii e bealere che attraversano sia le zone rurali, sia quelle urbane, in tutti e cinque i comuni associati. Si tratta di corsi d'acqua che in condizioni ordinarie presentano un livello delle acque molto basso, ma durante i periodi delle piogge questo livello può aumentare notevolmente sia il

## PIANO SOVRACOMUNALE di PROTEZIONE CIVILE

Servizio Associato Candiolo, Castagnole Piemonte, None, Piobesi Torinese, Virle Piemonte

suo volume, sia la sua portata generando possibili fenomeni esondativi localizzati o apportando contributi di pericolosità ai corsi d'acqua principali come nel caso del torrente Chisola.

Occorre sottolineare, infine, che:

- in tutto il territorio dei comuni associati il reticolo idrografico interseca la viabilità, con la presenza di numerosi ponti e ponticelli;
- il reticolo idrografico è interessato dalla presenza di paratie e chiuse che regolano il flusso delle acque in entrata e in uscita dai territori comunali. Le stesse sono utilizzate per l'irrigazione delle zone rurali circostanti.

Le tabelle seguenti elencano i corsi d'acqua che attraversano il territorio dei comuni associati. Per informazioni più dettagliate si rimanda alle schede denominate <Elenco tabelle – CA-Corsi d'acqua>.

Per informazioni sul rischio associato al reticolo idrografico si rimanda al capitolo <2 – SCENARI di RISCHIO e VULNERABILITA'>.

COMUNE	DENOMINAZIONE	BACINO	ALVEO	FENOMENI
Candiolo	Torrente Chisola,	Fiume PO		Allagamenti
Candiolo	Bealera del Molino	Torrente Chisola		
Castagnole P.te	Rio Oitana	Torrente Chisola		
Castagnole P.te	Rio Ologna	Torrente Chisola		
Castagnole P.te	Canale del Molino	Rio Essa		
Castagnole P.te	Canale della Fuga			
Castagnole P.te	Rio Essa	Torrente Chisola		
None	Torrente Chisola	Fiume PO	Profondità = 0.8 Mt. Larghezza = 6 Mt.	Allagamenti
None	Bealera del Mulino delle Acquette	Torrente Chisola	Profondità = 0.4 Mt. Larghezza = 1.8 Mt.	Tracimazione
None	Bealera dei Calzolari	Torrente Chisola	Profondità = 0.3 Mt. Larghezza = 1.5 Mt.	Tracimazione

## PIANO SOVRACOMUNALE di PROTEZIONE CIVILE

*Servizio Associato Candiolo, Castagnole Piemonte, None, Piobesi Torinese, Virle Piemonte*

None	Bealera dei Prati Salati	Torrente Chisola	Profondità = 0.4 Mt. Larghezza = 1.8 Mt.	Tracimazione
None	Rio Essa	Torrente Chisola	Profondità = 0.4 Mt. Larghezza = 1.8 Mt.	Tracimazione
None	Bealera del Comune	Torrente Chisola		
None	Bealera di San Sebastiano o della Riserva	Torrente Chisola		
Piobesi T.se	Torrente Chisola	Fiume PO		Esondazione anno 2000
Piobesi T.se	Canale Essa	Torrente Chisola		Tracimazione
Piobesi T.se	Canale Tornello			Esondazione anno 2000
Piobesi T.se	Rio Oitana	Torrente Chisola		Esondazione anno 2000
Piobesi T.se	Canale Sacchetto			
Virle P.te	Torrente Oitana	Torrente Chisola		Allagamenti, Tracimazione, Esondazione
Virle P.te	Torrente Lemina	Torrente Chisola	Larghezza 5,00 metri Profondità 3,50 mt	Allagamenti, Tracimazione, Esondazione
Virle P.te	Rio Ologna	Torrente Lemina	Larghezza 2,00 metri Profondità 1,00 mt	
Virle P.te	Canale comunale del Molino	Torrente Lemina	Larghezza 3,50 metri Profondità 1,50 mt	Tracimazione
Virle P.te	Canale comunale dei Prati	Torrente Lemina	Larghezza 3,00 metri Profondità 1,50 mt	Tracimazione
Virle P.te	Canale dei molini di Osasio	Torrente Lemina	Larghezza 3,00 metri Profondità 1,50 mt	

## PIANO SOVRACOMUNALE di PROTEZIONE CIVILE

Servizio Associato Candiolo, Castagnole Piemonte, None, Piobesi Torinese, Virle Piemonte

### 1.3 Rete infrastrutturale e dei trasporti.

#### Rete Autostradale

I comuni associati sono serviti non direttamente da:

- autostrada A6 (E717) Torino-Savona che non transita nel loro territorio, con la possibilità di utilizzo del casello autostradale di Carmagnola (25 KM da None e Candiolo, 15 KM da Piobesi T.se, Virle P.te e Castagnole P.te);
- autostrada A55 Torino-Pinerolo che transita nel loro territorio, caselli di Candiolo, Volvera e None;
- tangenziale SUD di Torino (E70) che non transita nel loro territorio, con la possibilità di utilizzo delle uscite di Stupinigi, Debouché e La Loggia;
- autostrada A21 (E70) Torino-Piacenza che non transita nel loro territorio, con la possibilità di accesso tramite tangenziale SUD di Torino in direzione EST, oppure utilizzo del casello autostradale di Santena (30 KM da None, 20 KM circa dagli altri comuni);

#### Linea ferroviaria

- Linea Torino-Pinerolo - Stazione ferroviaria di Candiolo (TO), Stazione ferroviaria di None (TO).

#### Aeroporti

- Aeroporto Internazionale di Torino Caselle, Str. San Maurizio 12 - 10072 -Caselle T.se (TO) (40 KM da Virle P.te, 30 KM circa dagli altri comuni);
- Aeroporto Internazionale Torino - Cuneo Levaldigi, Strada Statale n.20 - 12038 Savigliano (CN) (40 KM da Virle P.te, 45 KM da Castagnole P.te, 50 Km circa dagli altri comuni).

#### Viabilità principale

Nelle schede seguenti viene indicata esclusivamente la viabilità principale che consente il doppio transito dei mezzi di soccorso limitata alla vicinanza di aree a rischio, strutture strategiche (scuole, uffici), strutture alloggiative (alberghi, campeggi).

Per informazioni più dettagliate si rimanda alle schede denominate <Elenco tabelle – ST-Elenco strade>.

Per informazioni sul rischio associato alla rete infrastrutturale e dei trasporti si rimanda al capitolo <2 – SCENARI di RISCHIO e VULNERABILITA'>.

#### VIABILITA' PRINCIPALE – Comune di Candiolo

NOME STRADA E SIGLA	LARG.	MANUFATTI PRESENTI
S.P. 23 del Colle di Sestriere (SP)	Mt. 7.5	1. Ponte SP23R-Mec Diesel

## PIANO SOVRACOMUNALE di PROTEZIONE CIVILE

Servizio Associato Candiolo, Castagnole Piemonte, None, Piobesi Torinese, Virle Piemonte

23R)		<ol style="list-style-type: none"><li>2. Ponte SP23R-CIP spa</li><li>3. Ponte SP23R-Marletta</li></ol>
S.P. N° 140	Mt. 7.0	<ol style="list-style-type: none"><li>1. Ponte SP140-via Torino</li></ol>
S.P. N° 142	Mt. 8	<ol style="list-style-type: none"><li>1. Ponte SP142-Praiassi</li></ol>
S.P. N° 144		

### VIABILITA' PRINCIPALE – Comune di Castagnole Piemonte

NOME STRADA E SIGLA	LARG.	MANUFATTI PRESENTI
S.P. N° 141		<ol style="list-style-type: none"><li>1. Ponte SP141</li><li>2. Ponte SP141 – Zona artigianale</li><li>3. Ponte SP141 – scolatore Mottino</li><li>4. Ponte SP141 - Gariglietta</li><li>5. Ponte SP141 – confine Virle</li></ol>
S.P. N° 145	Mt. 8	3 PONTI
S.P. N° 146		Piccolo Ponte su strada provinciale su Rio Oitana presso Cascina Salvagno
S.P. N° 147	Mt. 4	Ponte in cemento armato su Rio Oitana in frazione Oitana in Direzione Sud-Est: Comune di Osasio

### VIABILITA' PRINCIPALE – Comune di None

NOME STRADA E SIGLA	LARG.	MANUFATTI PRESENTI
S.P. 23 del Colle di Sestriere (SP 23R)	Mt. 7.5	<ol style="list-style-type: none"><li>1. Ponte su Torrente Chisola</li><li>2. Ponte bealera della Valle</li><li>3. Ponte su S.P. 141</li><li>4. Ponte su S.P. 141 (Ferrovia Torino-Pinerolo)</li></ol>

## PIANO SOVRACOMUNALE di PROTEZIONE CIVILE

*Servizio Associato Candiolo, Castagnole Piemonte, None, Piobesi Torinese, Virle Piemonte*

		5. Gora del Mulino
S.P. N° 140	Mt. 7.0	1. Ponte su Torrente Chisola 2. Ponte su bealera dei Calzolari 3. Ponte su Gora degli Assarti (Via Torino)
S.P. N° 141	Mt. 7.5	NESSUNO
S.P. N° 142	Mt. 8	NESSUNO
S.C. Via San Ponzio	Mt. 6	1. Passaggio su bealera

### VIABILITA' PRINCIPALE – Comune di Piobesi Torinese

NOME STRADA E SIGLA	LARG.	MANUFATTI PRESENTI
S.P. N° 140	Mt. 7	1. Ponte "Chisola" su Torrente Chisola 2. Ponte "Chisoletta" su Torrente Chisola 3. Ponte "Canale del Mulino" su omonimo canale
S.P. N° 142	Mt. 8	1 ponte
S.P. N° 145		

### VIABILITA' PRINCIPALE – Comune di Virle Piemonte

NOME STRADA E SIGLA	LARG.	MANUFATTI PRESENTI	
S.P. N° 138	Mt. 7,5	Non esistono manufatti particolari	Pericolo di allagamenti anche consistenti tra le progressive 7+900 e 8+200
S.P. N° 141	Mt. 7	1. Ponte sul torrente Lemina alla progressiva 17+200 – tratto Nord della S.P. che va verso Castagnole P.te e None 2. Ponte sul torrente Lemina alla	Strada in rilevato, sezione di transito molto stretta, Pericolo di tracimazioni contenute alle progressive

## PIANO SOVRACOMUNALE di PROTEZIONE CIVILE

*Servizio Associato Candiolo, Castagnole Piemonte, None, Piobesi Torinese, Virle Piemonte*

		progressiva 17+450 – tratto Centro Abitato di Virle 3. Ponte sul torrente Lemina alla progressiva 18+000 – tratto Centro Abitato di Virle	17+700 e 17+900
S.P. N° 148	Mt. 5	Non esistono manufatti particolari	Strada stretta e molto tortuosa – scarsa visibilità con la vegetazione Pericolo di allagamenti nel centro abitato

### 1.4 Manufatti principali.

Le tabelle seguenti elencano i manufatti principali del territorio dei comuni associati. Per informazioni più dettagliate si rimanda alle schede denominate <Elenco tabelle – PT-Ponti-Gallerie>

Per informazioni sul rischio associato al reticolo idrografico si rimanda al capitolo <2 – SCENARI DI RISCHIO>.

#### MANUFATTI PRINCIPALI – Comune di Candiolo

N.	NOME OPERA	STRUT TURA	STRADA SU CUI GIACE	PROPRIETÀ	CARATTERISTICHE - DIMENSIONI
01	Ponte SP23R-Marletta (su Bealera del Molino)	c.a.	S.P. 23 del Colle di Sestriere (SP 23R)		
02	Ponte SP23R-Mec Diesel (su Bealera del Molino)	c.a.	S.P. 23 del Colle di Sestriere (SP 23R)		
03	Ponte SP23R-CIP spa (su Bealera del Molino)	c.a.	S.P. 23 del Colle di Sestriere (SP 23R)		



## PIANO SOVRACOMUNALE di PROTEZIONE CIVILE

*Servizio Associato Candiolo, Castagnole Piemonte, None, Piobesi Torinese, Virle Piemonte*

04	Ponte Cascina Prato Fiorito (su Bealera del Molino)	c.a.	Viabilità di accesso		
05	Ponte Loc.Vanzetti (su Bealera del Molino)	c.a.	Viabilità di accesso		
06	Ponte Marletta	c.a.	Viabilità di accesso		
07	Ponte SP140-via Torino	c.a.	SP140-via Torino		
08	Ponte SP142-Praiassi	c.a.	SP142		

### MANUFATTI PRINCIPALI – Comune di Castagnole Piemonte

N.	NOME OPERA	STRUTTURA	STRADA SU CUI GIACE	PROPRIETÀ	CARATTERISTICHE - DIMENSIONI
01	Ponte Cascina Salvagno (su Rio Oitana)	c.a.	S.P. n°147	Provincia di Torino	Larghezza mt.4
02	Ponte Rio Oitana (su Rio Oitana)		S.P. n°146	Provincia di Torino	
03	Ponte SP141 - confine Virle (su Rio Ologna)	c.a.	S.P. n°141		
04	Ponte SP141 Gariglietta	c.a.	S.P. n°141		
05	Ponte SP141 - Scolatore Mottino	c.a.	S.P. n°141		
06	Ponte SP141 - Zona artigianale (su Canale Molino)	c.a.	S.P. n°141		

## PIANO SOVRACOMUNALE di PROTEZIONE CIVILE

*Servizio Associato Candiolo, Castagnole Piemonte, None, Piobesi Torinese, Virle Piemonte*

07	Ponte SP141 (su Canale Molino)	c.a.	S.P. n°141		
08	Ponte Cimitero (su Canale Molino)	c.a.	S.P. n°145		
09	Ponte via Tripoli (su Canale Molino)	c.a.			

### MANUFATTI PRINCIPALI – Comune di None

N.	NOME OPERA	STRUTTUR A	STRADA SU CUI GIACE	PROPRIETÀ	CARATTERISTICHE - DIMENSIONI
1	Ponte Chisola 1 - S.P. 23 del Colle di Sestriere (su torrente Chisola)	c.a.	S.P. 23 del Colle di Sestriere (SP 23R)		Larg. = 8 Mt. Lung. = 25 Mt. Alt. = 3.0 Mt.
2	Ponte S.P. 140 (su torrente Chisola)	c.a.	S.P. N° 140		Larg. = 8 Mt. Lung. = 40 Mt. Alt. = 4.0 Mt.
3	Ponte Ferrovia (su torrente Chisola)	c.a.	Ferrovia		Larg. = 8 Mt. Lung. = 20 Mt. Alt. = 7.0 Mt.
4	Ponte Bealera dei Prati Salati	c.a.	S.P. 23 del Colle di Sestriere (SP 23R)		Larg. = 8 Mt. Lung. = 10 Mt. Alt. = 1.0 Mt.
5	Ponte Bealera dei Calzolari	c.a.	Bealera dei Calzolari		Larg. = 6 Mt. Lung. = 7.5 Mt. Alt. = 1.5 Mt.
6	Passerella	c.a.	Via San Ponzio		Larg. = 8 Mt. Lung. = 5 Mt. Alt. = 1.5 Mt.

## PIANO SOVRACOMUNALE di PROTEZIONE CIVILE

*Servizio Associato Candiolo, Castagnole Piemonte, None, Piobesi Torinese, Virle Piemonte*

7	Cavalcavia	c.a.	S.S. N° 23 su S.P. N° 140		Larg. = 8 Mt. Lung. = 25 Mt. Alt. = 8.0 Mt.
8	Ponte Gora degli Assarti	c.a.			

### MANUFATTI PRINCIPALI – Comune di Piobesi Torinese

N.	NOME OPERA	STRUT TURA	STRADA SU CUI GIACE	PROPRIETÀ	CARATTERISTICHE - DIMENSIONI
01	Ponte via Manzoni (su Canale Essa)		Via Manzoni	Comune	
02	Ponte Chisola SP142 (su torrente Chisola)		S.P. n°142	Provincia di Torino	
03	Ponte Chisoletta (su canale Chisoletta)		S.P. n°142	Provincia di Torino	
04	Ponte via Torino (su Canale Essa)		Via Torino		
05	Ponte Canale del Mulino		S.P. n°142	Provincia di Torino	
06	Ponte Tetti Aia (su Canale Oitana)				
07	Ponte Tetti Cardona (su Canale Oitana)				
08	Ponte Armanzone				
09	Ponte Passatempo (su rio Tornello)				
10	Ponte Tetti Albera (su rio Tornello)	Tubo con getto in cls			

## PIANO SOVRACOMUNALE di PROTEZIONE CIVILE

*Servizio Associato Candiolo, Castagnole Piemonte, None, Piobesi Torinese, Virle Piemonte*

11	Ponte Castelletto (su Fosso Frassino)	Tubo con getto in cls	Strada Comunale del Castelletto	Comune	
12	Ponte Gambonetto (su Fosso Frassino)	Tubo con getto in cls			
13	Ponte Lenagena (su Fosso Frassino)	Tubo con getto in cls			
14	Ponte Cavalloni (su rio Tornello)	Tubo con getto in cls			

### MANUFATTI PRINCIPALI – Comune di Virle Piemonte

N.	NOME OPERA	STRUT TURA	STRADA SU CUI GIACE	PROPRIETÀ	CARATTERISTICHE - DIMENSIONI
01	Ponte Lemina-S.P.141 (su torrente Lemina)	Muratu ra ad arco	S.P. n°141	Provincia di Torino	LAR. 6,00 ml. c.a. LUN. 6,00 ml. c.a. ALT. 2,00 ml. c.a.
02	Ponte Canale Molino- S.P.141 (su Canale comunale del Molino)	Muratu ra ad arco	S.P. n°141	Provincia di Torino	LAR. 6,00 ml. c.a. LUN. 6,00 ml. c.a. ALT. 1,50 ml. c.a.
03	Ponte Canale Prati- S.P.141 (su Canale comunale dei Prati)	Muratu ra ad arco	S.P. n°141	Provincia di Torino	LAR. 8,00 ml. c.a. LUN. 3,00 ml. c.a. ALT. 1,50 ml. c.a.

Per il Comune di Virle P.te, inoltre, vengono indicati altri manufatti posti sulle strade di penetrazione al centro abitato:

## PIANO SOVRACOMUNALE di PROTEZIONE CIVILE

*Servizio Associato Candiolo, Castagnole Piemonte, None, Piobesi Torinese, Virle Piemonte*

---

- Ponte su torrente Lemina sotto la strada vicinale “manica e devesi”;
- Ponte sul Canale comunale dei Prati sotto via Cavour, detto “di San Rocco”;
- Ponte sul Canale comunale dei Prati sotto via Carlo Alberto, detto “dell’olmetto”;
- Ponte sul Canale comunale dei Prati di accesso a via Don Accastello;
- Ponte sul Canale comunale dei Prati di accesso a via Bonetto;
- Ponte sul Canale comunale dei Prati di accesso a via Tolmino;
- Ponte sul Canale comunale dei Prati di accesso a via San Pietro;
- Ponte sul Canale comunale dei Prati di accesso a via Rubiola;
- Ponte sul Canale comunale dei Prati di accesso a via Orpina;
- Ponte sul Canale comunale dei Prati di accesso a via Solferino;
- Ponte sul Canale comunale dei Prati di accesso a via Olivero;
- Ponte sul Canale comunale dei Prati di accesso a via Baretta;
- Ponte sul Canale comunale dei Prati sotto a via del vado - labirinti;
- Ponti sul Canale comunale dei Prati di accesso a proprietà private (circa 25);
- Ponte sul Canale comunale del Molino sotto via pianca romana;
- Ponte sul Canale comunale del Molino sotto via Birago;
- Ponte-canale sul Canale comunale del Molino il pensionato “S, Vincenzo De Paoli.

Per informazioni più dettagliate si rimanda alle schede denominate <Elenco tabelle – PT-Ponti - Gallerie>.

Per informazioni sul rischio associato alla rete infrastrutturale e dei trasporti si rimanda al capitolo <2 – SCENARI di RISCHIO e VULNERABILITA’>.